



Gwasanaeth
Tribiwnlysoedd
Tribunals Service

| Cynllun Busnes 2008-09

Y Gwasanaeth Tribiwnlysoedd
Cynllun Busnes 2008-09

Cynnwys

	Rhagair	4
un	Cyflwyniad	6
dau	Cynllun Busnes 2008/09 Amcanion	10
	Ein hymrwymiad i'n cwsmeriaid	10
	Newid a Diwygio	11
	Gwella ein prosesau o ben i ben	14
Atodiad A	Cytundeb Gwasanaeth Cyhoeddus	16
Atodiad B	Dangosyddion Perfformiad Ategol	17
Atodiad C	Amcanestyniadau Baich Gwaith a'r Gyllideb	20
Atodiad D	Rhanbarthau'r Gwasanaeth Tribiwnlysoedd (map)	21
Atodiad E	Siart y Sefydliad	22



Ers i'r Gwasanaeth Tribiwnlysoedd gael ei greu ym mis Ebrill 2006, mae wedi bod yn sefydliad sydd yn newid; yn gweithio i sefydlu ei hun fel system dribiwnlysoedd effeithlon, annibynnol, unedig, sy'n canolbwyntio ar y cwsmer. Gallwn i gyd fod yn falch o'r hyn yr ydym wedi'i gyflawni yn ein dwy flynedd gyntaf a chredaf ein bod wedi gosod y sylfeini angenrheidiol i sicrhau gwasanaeth o'r radd flaenaf i'r cyhoedd.

Y llynedd, cyhoeddasom ein cynllun strategol, a bennodd y ffocws ar gyfer ein datblygiad i'r dyfodol. Yr wyf yn falch yn awr o gyflwyno ein Cynllun Busnes ar gyfer 2008-09, sy'n egluro sut y byddwn yn symud ymlaen i roi ein strategaeth a'n hagenda ddiwygio uchelgeisiol ar waith. Mae'r tribiwnlysoedd yn delio â mwy na hanner miliwn o achosion y flwyddyn, yn ymwneud yn aml â'r bobl fwyaf bregus mewn cymdeithas, ac yr ydym wedi ymrwymo i sicrhau bod anghenion y bobl hynny wrth galon ein hagenda ddiwygio.

Cafodd y Ddeddf Tribiwnlysoedd, Llysoedd a Gorfodaeth Gydsyniad Brenhinol ar 19 Gorffennaf 2007, gan ddynodi cam pwysig yn natblygiad y gyfundrefn tribiwnlysoedd. Mae'r Ddeddf yn rhoi i ni, wrth weithio mewn partneriaeth â'r barnwyr tribiwnlysoedd, y cyfle i greu cyfundrefn tribiwnlysoedd wirioneddol unedig. Bydd y diwygiadau radical hyn yn ein galluogi i symud yn awr oddi wrth awdurdodaethau unigol i gyfundrefn ddwy haen newydd, gan dynnu ynghyd yr arbenigedd sylweddol sy'n bodoli yn awdurdodaeth pob tribiwnlys, a chan ychwanegu at hynny gonglfeini'r tribiwnlysoedd cyflogaeth a lloches a mewnfudo.

I gynorthwyo'r gyfundrefn tribiwnlysoedd newydd hon yr ydym yn creu sefydliad cenedlaethol sydd â phresenoldeb lleol cryf. Yr hydref hwn cawn weld ein canolfan cymorth gweinyddol gyntaf yn agor. Mae'r gyntaf mewn rhwydwaith o ganolfannau gwrandawiaid aml-awdurdodaeth i fod yn barod yn ail hanner blwyddyn ariannol 2008-09. Hefyd, yr ydym eisoes wedi ail-lunio a symleiddio ein sefydliad drwy greu strwythur rhanbarthol sydd â chyfrifoldebau ar draws yr awdurdodaethau. Bydd y strwythur newydd hwn yn ein galluogi i ganolbwyntio mwy ar gyflenwi ar y rheng flaen a bydd hefyd yn rhoi'r capasiti a'r gallu inni i weithredu ein rhaglen o ddiwygiadau mawr.

Nid yw'r Gwasanaeth Tribiwnlysoedd yn bodoli ar ei ben ei hun a byddwn yn gweithio mewn partneriaeth â chydweithwyr yn y Weinyddiaeth Cyfiawnder a'n rhanddeiliaid ehangach. Mae'r bartneriaeth effeithiol a phositif sydd gennym gyda'r barnwyr tribiwnlysoedd yn sylfaenol i'n llwyddiant ac edrychaf ymlaen at barhau â'r berthynas hon wrth inni weithio gyda'n gilydd i wireddu ein hagenda ddiwygio.

Credaf fod y Gwasanaeth Tribiwnlysoedd wedi cymryd camau breision ers iddo gael ei sefydlu a'i fod yn wynebu dyfodol cyffrous, llawn her. Rwyf yn hyderus y bydd yn ymateb i'r sialensiau hynny â brwdfrydedd ac ymroddiad.



Prif Weithredwr y Gwasanaeth Tribiwnlysoedd
Peter Handcock

Cyflwyniad

Ym mis Mai 2007, cyhoeddasom ein Cynllun Strategol a Busnes, “Darparu'r Dyfodol, Un System, Un Gwasanaeth”, yn cyflwyno ein strategaeth tymor hir ar gyfer rhaglen radical i ddiwygio'r tribiwnlysoedd, ynghyd ag ymrwymiad i wella'r gwasanaeth yr ydym yn ei gynnig i'n cwsmeriaid o ddydd i ddydd yn barhaus.

Dyma ein cynllun busnes ar gyfer 2008/9. Mae'n cyflwyno rhaglen waith am y flwyddyn i ddod, blwyddyn pan fyddwn yn cyrraedd rhai cerrig milltir o bwys ar y ffordd tuag at weithredu'r strategaeth tymor hwy honno. .

Gwireddu Gweledigaeth ac Amcanion Strategol y Gwasanaeth Tribiwnlysoedd yn 2008/9

Ein gweledigaeth yw sicrhau Gwasanaeth Tribiwnlysoedd sy'n effeithlon, yn annibynnol ac yn canolbwyntio ar y cwsmer.

Ein hamcanion strategol trosfwaol yw:

- Darparu gwasanaethau effeithiol o fewn y tribiwnlysoedd
- Canolbwyntio ar gwsmeriaid a'r gymuned ehangach
- Gwneud defnydd effeithiol o'r adnoddau a'r seilwaith sydd ar gael
- Cynyddu ein capasiti i gyflawni drwy ddatgloi potensial ein pobl
- Gweithio'n effeithiol mewn partneriaeth â'r farnwriaeth ac eraill

Mae'r holl gamau i'w cyflawni a nodir yn y cynllun hwn yn canolbwyntio ar wireddu'r weledigaeth a'r amcanion strategol hyn. Yn arbennig, byddwn:

- yn cynnal ac yn gwella'r ffordd yr ydym yn darparu gwasanaethau – hynny yw, i sicrhau ein bod yn darparu gwasanaethau tribiwnlysoedd o'r radd flaenaf i'n cwsmeriaid o ddydd i ddydd; ac
- yn gyrru'r rhaglen 'Trawsnewid Tribiwnlysoedd' ymlaen drwy wneud cynnydd sylweddol tuag at y Model Darparu Gwasanaethau Tribiwnlysoedd; ac, mewn partneriaeth â'n barnwyr, yn gweithredu darpariaethau'r Ddeddf Tribiwnlysoedd, Llysoedd a Gorfodaeth i gyfran fawr o'n busnes.

Byddwn hefyd yn parhau i:

- weithio gyda'n rhanddeiliaid lluosog ac amrywiol i wella'r profiad o ben i ben i gwsmeriaid mewn gwahanol awdurdodaethau; ac i
- ddarparu gwell gwerth am arian i'r trethdalwr drwy wella ein heffeithlonrwydd ac, yn sgil hynny, i gyfrannu at raglen ehangach 'Gwerth am Arian' y Weinyddiaeth Cyfiawnder.

Dulliau amgen o ddatrys anghydfod

Byddwn yn parhau i weithio i alluogi cwsmeriaid i osgoi'r oedi a'r gost a achosir gan wrandawiadau ffurfiol drwy hyrwyddo a phrofi dulliau o weithio gyda phrif benderfynwyr ac eraill sy'n osgoi'r angen i achosion ddod gerbron tribiwnlys ffurfiol.

Y Rhaglen Trawsnewid Tribiwnlysoedd

Mae ein prif raglen newid dros y blynyddoedd i ddod wedi cael ei hadeiladu o amgylch dwy elfen graidd.

Yr elfennau hynny yw:

- darparu model cyflenwi integredig i'r Gwasanaeth Tribiwnlysoedd sy'n dod â gweinyddiaeth y prif awdurdodaethau ynghyd mewn canolfannau cymorth gweinyddol, sy'n cynorthwyo rhwydwaith cenedlaethol newydd o ganolfannau gwrandawiadau aml-awdurdodaeth o ansawdd dda; a
- gweithredu'r Ddeddf Tribiwnlysoedd, Llysoedd a Gorfodaeth, a fydd yn cyflwyno newidiadau radical i'r fframwaith statudol ar gyfer y rhan fwyaf o driwlysoedd; newidiadau a fydd yn galluogi barnwriaeth arbenigol a hyblyg i gynnal a datblygu arbenigeddau awdurdodaethol, tra cymhwyso'u harbenigedd yn ehangach.

Gyda'i gilydd, yr elfennau craidd hyn sy'n llunio'r Rhaglen 'Trawsnewid Tribiwnlysoedd'. Yn ddiweddarach yn y cynllun busnes, rydym yn egluro sut y bydd rhai o'r camau allweddol i'w cyflawni yn y rhaglen gyfan honno yn cael eu gweithredu yn 2008/9.

Gweithrediadau: rheolaeth ranbarthol ac ardal

Yn sail i'r Rhaglen Trawsnewid Tribiwnlysoedd mae nifer fawr o gynlluniau a newidiadau, a roddir ar waith ar lefel leol, ar lefel cyfarwyddiaeth neu ar lefel gorfforaethol. Eu nod yw sicrhau nad ydym yn sefyll yn ein hunfan yn disgwyl am ganlyniadau o'r rhaglen, ond ein bod yn dal i yrru gwelliannau, boed y rheini'n fach neu'n fawr, ymlaen ym mhopeth a wnawn. Manylir ar rai o'r camau allweddol i'w cyflawni yn ddiweddarach yn y cynllun hwn; manylir ar lawer o gamau eraill mewn cynlluniau lleol neu gynlluniau cyfarwyddiaeth.

Mae ein strwythur rhanbarthol ac ardal newydd wedi cael ei sefydlu erbyn hyn – canlyniad allweddol o 2007/8. Mae dau gyfarwyddwr rhanbarthol a chwe rheolwr ardal yn gyfrifol am gyflawni gweithredol o ddydd i ddydd a byddant hefyd yn rhoi ffocws allweddol i gychwyn ar a gweithredu newid lleol.

Am y tro cyntaf, mae gennym strwythur rheoli sy'n gallu edrych ar draws yr awdurdodaethau a, mewn partneriaeth â barnwyr, yn lleol a chenedlaethol, sicrhau gweithio traws awdurdodaethol cydgyssylltiedig – gan ddod â gweledigaeth Leggatt o 'Tribiwnlysoedd i Ddefnyddwyr – Un System, Un Gwasanaeth' yn fyw.

Cyfarwyddiaethau Cymorth

Gwelodd 2007/8 ein cyfarwyddiaethau cymorth yn cael eu hail-lunio a'u hailsefydlu hefyd:

- Bellach daethpwyd â'r gwaith Datblygu Busnes ar draws ein holl awdurdodaethau ynghyd yn un gyfarwyddiaeth, sy'n cynnwys rheolwyr cyfrifon allweddol newydd. Mae ganddynt rôl allweddol i'w chwarae yn 2008/9, gan weithio gyda phartneriaid mewn adrannau eraill i wella'r gwasanaeth cyfan o ben i ben a ddarperir i ddefnyddwyr;
- Sefydlwyd swyddfa bwrpasol, Swyddfa Farnwrol y Tribiwnlysoedd, ym mis Ionawr 2008 i gynorthwyo'r Uwch Lywydd ac arweinwyr barnwrol eraill. Wrth i'r gwaith o weithredu'r Ddeddf Tribiwnlysoedd, Llysoedd a Gorfodaeth fynd rhagddo, bydd yn adolygu ac yn rhesymoli'r cymorth barnwrol;
- Aeth y Gyfarwyddiaeth Cyllid ac Adnoddau drwy ad-drefnu mawr hefyd i sicrhau bod gennym reolaeth gadarn dros gyllid ac adnoddau;
- Crëwyd yr Uned Strategaeth Cwsmeriaid i ddatblygu ein strategaeth i ddarparu gwasanaeth rhagorol i gwsmeriaid y Gwasanaeth Tribiwnlysoedd, gan gipio ac adeiladu ar yr adborth o du cwsmeriaid i wella'r gwasanaeth ar sail anghenion cwsmeriaid.

Gweithio fel rhan o'r Weinyddiaeth Cyfiawnder

Ers inni ysgrifennu ein cynllun strategol, mae'r Weinyddiaeth Cyfiawnder wedi cael ei chreu a bydd 2008/9 felly yn ein gweld yn gweithio mewn cyd-destun adrannol newydd, sy'n datblygu. Byddwn yn chwarae rhan bwysig yn cyflawni Amcanion Strategol Adrannol y Weinyddiaeth Cyfiawnder.

Mae ein hamcanion ni yn cyd-fynd yn uniongyrchol â'r amcanion cyffredin hynny a byddwn yn gweithio'n agos gyda'r rhannau o'r Weinyddiaeth sy'n rhannu'r un amcanion, yn fwyaf penodol Wasanaeth Llysoedd Ei Mawrhydi (GLIEM).

Mae'r Weinyddiaeth Cyfiawnder eisoes wedi cyhoeddi y bydd yn creu Grŵp 'Mynediad at Gyfiawnder' a fydd â'r nod o sicrhau gweithio effeithiol ac agosach rhwng GLIEM, y Gwasanaeth Tribiwnlysoedd a changhennau cyflenwi eraill yn cynnwys y Comisiwn Gwasanaethau Cyfreithiol. Bydd y Grŵp yn adrodd i un Cyfarwyddwr Cyffredinol ar fwrdd rheoli newydd. Bydd gwasanaethau corfforaethol yn cael eu darparu i'r Grŵp mewn ffordd a fydd yn mynd yn fwy a mwy cydgyssylltiedig ac, ar yr un pryd, bydd yn adlewyrchu anghenion busnes penodol y gwahanol gyrff.

Mae'r Gwasanaeth Tribiwnlysoedd yn croesawu'r cyfleoedd a ddaw yn sgil hyn i gydweithredu'n agosach â GLIEM, er bod llawer o gynlluniau lleol a chorfforaethol i rannu adnoddau eisoes wedi'u sefydlu neu ar waith. Nid yw llysoedd a thribiwnlysoedd yr un fath â'i gilydd ond mae cynifer o synergeddau ag o wahaniaethau, yn enwedig o ran y llysoedd sifil a theulu, ac mae rhannu defnydd o ystadau a TG yn cynnig cyfleoedd gwirioneddol er budd y naill gorff a'r llall a'u cwsmeriaid. Bydd lansio'r Uwch Dribiwnlys, a sefydlir ym mis Hydref fel rhan o weithredu'r Ddeddf Tribiwnlysoedd, Llysoedd a Gorfodaeth, hefyd yn gweld cysylltiadau agosach yn cael eu sefydlu rhwng y gyfundrefn tribiwnlysoedd a'r Uchel Lys.

Gwelir datblygiadau mawr yn y cyswllt hwn yn 2008/9 ac mae chwarae ein rhan yn y gwaith hwnnw yn her fawr arall inni dros y flwyddyn i ddod.

Ein Partneriaeth â'r Farnwriaeth

Cafodd y Gwasanaeth Tribiwnlysoedd ei greu gyda'n perthynas â'r barnwyr tribiwnlysoedd wedi'i seilio ar egwyddor partneriaeth. Daw ein defnyddwyr i dribiwnlysoedd i gael penderfyniad gan farnwyr ac aelodau annibynnol. Rôl y Gwasanaeth Tribiwnlysoedd yw cynorthwyo'r gwaith hwnnw. Rydym yn cynnal ac yn cefnogi annibyniaeth gyfansoddiadol y farnwriaeth, ond rydym yn gweithio gyda'n gilydd i ddarparu gwell gwasanaeth i'r gymuned.

Sefydlodd Deddf Tribiwnlysoedd, Llysoedd a Gorfodaeth 2007 Uwch Lywydd Tribiwnlysoedd, yr Arglwydd Ustus Carnwath, yn bennaeth y barnwyr tribiwnlysoedd. Wrth i'r gwaith o ddiwygio'r tribiwnlysoedd fynd rhagddo, mae ein partneriaeth â'r farnwriaeth yn esblygu a datblygu dros amser i adlewyrchu anghenion y farnwriaeth a'r Gwasanaeth Tribiwnlysoedd wrth iddynt newid.

Ym mis Ionawr 2008, daeth Swyddfa Farnwrol y Tribiwnlysoedd yn Gyfarwyddiaeth ar wahân i roi i'r Uwch Lywydd a barnwyr y tribiwnlysoedd gefnogaeth a chymorth pwrpasol wrth iddynt gyflawni eu cyfrifoldebau o dan Ddeddf Tribiwnlysoedd, Llysoedd a Gorfodaeth 2007.

Er mai ffrwyth gwahanu cyfansoddiadol ar bwerau rhwng y weithrediaeth a'r farnwriaeth yw creu'r swyddfa farnwrol hon, mae'r Uwch Lywydd a'r Prif Weithredwr ill dau yn derbyn mai dim ond drwy gydweithredu agos rhwng y Swyddfa Farnwrol a gweddill y Gwasanaeth Tribiwnlysoedd y gellir sicrhau system effeithiol ac effeithlon o gyfiawnder mewn tribiwnlysoedd.

Pwrpas y Swyddfa Farnwrol Tribiwnlysoedd yw darparu swyddogaeth cymorth bwrrpasol, o ansawdd uchel, i'r barnwyr tribiwnlysoedd, ac i'r Gwasanaeth Tribiwnlysoedd a'r Weinyddiaeth Cyfiawnder yn ehangach, yn enwedig o ran:

- cyngor ynglŷn â pholisi
- cymorth cyfreithiol ac ymchwil
- hyfforddiant, mentora a gwerthuso barnwrol
- recriwtio, lleoli a neilltuo barnwyr
- rhoi agweddau barnwrol eu sylfaen y Ddeddf Tribiwnlysoedd, Llysoedd a Gorfodaeth ar waith.

Sut bydd Swyddfa Farnwrol y Tribiwnlysoedd yn gwneud hyn

- Bydd yn darparu cymorth gweinyddol ac arweiniad i'r Uwch Lywydd a'i uwch gydweithwyr barnwrol sy'n gweithio gyda'r ysgrifennydd cyfreithiol.
- Bydd yn helpu i sefydlu'r strwythur rheoli a dirprwyo barnwrol newydd.
- Ar ran yr Uwch Lywydd, bydd yn trefnu system ar gyfer penderfyniadau neilltuo a lleoli.
- Bydd yn adolygu'r systemau i ddarogan yr angen i recriwtio barnwyr a bydd yn helpu i grisialu rôl y Gwasanaeth Tribiwnlysoedd a'r barnwyr ym maes recriwtio.
- Bydd yn helpu Grŵp Hyfforddiant Barnwrol y Tribiwnlysoedd i benderfynu ar y blaenoriaethau ar gyfer ei hyfforddiant barnwrol a bydd yn adolygu'r ffordd y mae'r Gwasanaeth Tribiwnlysoedd yn cynorthwyo ac yn gweinyddu hyfforddiant barnwrol.

Cynllun Busnes 2008/09 Amcanion

Ein hymrwymiad i'n cwsmeriaid

Ein cwsmeriaid sydd wrth galon y Gwasanaeth Tribiwnlysoedd. Yn ystod 2008/9 rydym yn disgwyl prosesu dros 600,000 o achosion ac, ar yr un pryd, gwella'r ffordd yr ydym yn cyflenwi gwasanaethau a gwneud arbedion sylweddol. Mae'r arolwg cenedlaethol diweddar o'r Gwasanaeth Tribiwnlysoedd wedi darparu adborth oddi wrth ein cwsmeriaid a fydd yn gymorth i ddatblygu ein safonau gwasanaeth a'n harferion gwaith mewn swyddfeydd a chanolfannau. Gyda'r farnwriaeth a'n hadrannau a'n hasiantaethau partner, byddwn yn sicrhau bod ein prosesau o ben i ben yn gydgysylltiedig, yn effeithlon, a'u bod yn darparu safonau gwasanaeth cyson.

Amcanion	Chwarter
<p><u>Targedau seiliedig ar ganlyniadau ar gyfer 2009/10</u></p> <p>Fel arfer mae Dangosyddion Perfformiad Allweddol (DPAion) cyfredol y Gwasanaeth Tribiwnlysoedd yn mesur faint o amser y mae'n ei gymryd i brosesu apêl (neu hawliad), o'r adeg y daw i law tan y gwrandawriad. Fodd bynnag, mae'r penderfyniad neu'r dyfarniad yn aml yn dod yn ddiweddarach. Yn ystod 2008/09 byddwn yn diffinio DPAion i bob tribiwnlys a fydd yn mesur yr amser y mae'n ei gymryd i brosesu apêl/hawliad o'r adeg y daw i law tan y dyfarniad ei hun. Byddwn yn sefydlu mecanweithiau i fesur y perfformiad hwn o'r adeg y cyflwynir y DPAion newydd yn 2009/10.</p>	Ch3
<p><u>Safonau/Dangosyddion Gwasanaeth Cwsmeriaid</u></p> <p>Eleni byddwn yn cyflwyno pum safon newydd o ran gwasanaeth cwsmeriaid. Byddant yn diffinio llinellau amser ac ansawdd ein gwasanaeth. Rydym yn bwriadu profi'r safonau hyn drwy fonitro a mesur chwe dangosydd ymarfer gorau y byddwn yn eu datblygu a'u gweithredu dros y flwyddyn nesaf. Byddant yn amrywio o fesur ein perfformiad, ymateb i ohebiaeth ac ymholiadau dros y ffôn i ddelio ag anghenion arbennig.</p>	Ch1-Ch4
<p><u>Arolwg Bodlonrwydd Cwsmeriaid, yn cynnwys cynllunio gweithredu cysylltiol a thargedau</u></p> <p>Yn ystod 2008 byddwn yn parhau i gynnal arolwg o'r adborth a gawn gan gwsmeriaid am y gwasanaethau sy'n cael eu darparu gan y Gwasanaeth Tribiwnlysoedd. Byddwn yn cynnal arolwg blynyddol i ddeall pa mor fodlon yw ein cwsmeriaid a byddwn yn defnyddio'r wybodaeth hon i ddatblygu targed llinell sylfaen ar gyfer gwella. Byddwn yn monitro hyn drwy donnau gweithgarwch chwarterol wedi hynny.</p>	Ch1-Ch4
<p><u>Ymgysylltu â Chwsmeriaid/Rhanddeiliaid (yn cynnwys cynllunio gweithredu) Ch2</u></p> <p>Yn ystod 2008/09 byddwn yn datblygu strategaeth i gwsmeriaid sy'n diffinio ein hymrwymiad i roi anghenion ein cwsmeriaid wrth galon popeth a wnawn a darparu gwasanaeth cyson iddynt pryd bynnag y maent yn delio â'n sefydliad. Bydd y strategaeth yn disgrifio sut y byddwn yn rhoi cyfle i'n cwsmeriaid i gael eu clywed ac i ddylanwadu ar y ffordd yr ydym yn cyflwyno ein gwasanaeth.</p>	Ch2

Newid a Diwygio

Mae gan y Gwasanaeth Tribiwnlysoedd agenda newid a diwygio uchelgeisiol a heriol, a fydd yn ein symud lawer o gamau'n nes at wireddu ein cyrchnodau trawsnewid a moderneiddio strategol.

Eleni, a ninnau eisoes wedi sefydlu ein sefydliad rhanbarthol, byddwn yn parhau i weithio mewn partneriaeth â'r farnwriaeth i ddatblygu ein gallu cenedlaethol aml-awdurdodaeth o fewn y fframwaith cyfreithiol newydd y mae Deddf Tribiwnlysoedd, Llysoedd a Gorfodaeth 2007 yn darparu ar ei gyfer. Bydd hyn yn cynnwys nifer o weithgareddau cymorth sy'n ymdrin â newidiadau i strwythurau, deddfwriaeth, gweithdrefnau, ffyrdd o weithio a diwylliant.

Amcanion	Chwarter
<p>Tuag at fodel gweithredu newydd</p> <p><u>Darparu Canolfan Fraenaru Cymorth Gweinyddol yn Birmingham</u></p> <p>Cwblhau'r gwaith o gaffael, gosod offer a chomisiynu ein lleoliad newydd yn Birmingham, gan reoli'r gwaith o symud baich gwaith presennol Canolbarth Lloegr a staffio'r ganolfan â staff sydd wedi cael eu hyfforddi.</p> <p>Elfen allweddol o'r prosiect Braenaru yw darparu seilwaith TG ar y safle sy'n golygu bod modd cyrchu at systemau rheoli achosion pob un o'r tri thribiwnlys dan sylw o un bwrdd gwaith. Mae hyn yn golygu bod modd neilltuo adnoddau yn ôl y baich gwaith, ni waeth pa dribiwnlys sydd dan sylw, a bydd hyn wedi cael ei sefydlu fel y bydd ar waith i gynorthwyo'r Ganolfan Cymorth Gweinyddol pan gaiff ei hagor.</p>	Ch3,Ch4
<p><u>Datblygu rhwydwaith Canolfannau Cymorth Gweinyddol y dyfodol</u></p> <p>Byddwn yn sefydlu prosiectau Canolfan Cymorth Gweinyddol ar gyfer Glasgow a Leeds ac yn llunio cynigion i ddarparu ac amserlennu'r Canolfannau Cymorth Gweinyddol sy'n weddill. Caiff y gwaith cynllunio ei gwblhau yn 2008/09 a bydd y dyddiadau gweithredol yn 2009/10.</p>	Ch1-Ch4
<p><u>Canolfannau Gwrandawiadau Aml-awdurdodaeth</u></p> <p>Agor y ganolfan gwrandawiadau aml-awdurdodaeth gyntaf yng Nghanolbarth Lloegr a datblygu rhaglen gyflwyno, yn cynnwys cyfundrefn effeithiol a phriodol o ran llywodraethu a chymeradwyaeth ariannol, ar gyfer pum canolfan wrandawiadau aml-awdurdodaeth arall o leiaf, i agor ar draws y wlad dros y tair blynedd nesaf</p>	Ch3-Ch
<p><u>'Prosiect 'Llif Achosion'</u></p> <p>Menter ar y cyd rhwng y Tribiwnlysoedd Cyflogaeth a'r Gwasanaeth Cynghori, Cymodi a Chyflafareddu (ACAS) yw'r prosiect 'Llif Achosion'. Ei nod yw defnyddio technoleg fodern i gynyddu effeithlonrwydd drwyddo draw o ran gweinyddu hawliadau i Dribiwnlysoedd Cyflogaeth. Yn dilyn peilot o'r system newydd yn Nottingham a Chaerlŷr yn hydref 2008, rydym yn bwriadu cwblhau'r gwaith o raddol gyflwyno'r cynllun fel arall erbyn haf 2009.</p>	Ch3,Ch4

Amcanion	Chwarter
<p><u>Darparu seilwaith TG ar draws y Gwasanaeth Tribiwnlysoedd yn ei gyfanrwydd</u></p> <p>Symud cynigion ymlaen i ddarparu seilwaith TG cyffredin ar draws ystâd y Gwasanaeth Tribiwnlysoedd yn ei chyfanrwydd erbyn mis Ebrill 2009. Bydd y plattform hwn yn golygu bod modd i bawb o'r staff ddefnyddio'r un rhaglenni, bydd yn sylfaen i amcanion y Rhaglen Trawsnewid Tribiwnlysoedd a bydd yn hwyluso symud staff rhwng gwahanol adeiladau'r Gwasanaeth Tribiwnlysoedd</p>	Ch3,Ch4
<p><u>Tyfu "teulu'r" Gwasanaeth Tribiwnlysoedd</u></p> <p>Byddwn yn parhau i ddod ag awdurdodaethau tribiwnlysoedd newydd a phresennol o dan ymbarél y Gwasanaeth Tribiwnlysoedd. Mae'r rhaglen eleni yn cynnwys:</p> <ul style="list-style-type: none"> • Apeliadau Gwerthwyr Eiddo • Y Tribiwnlys Tiroedd Amaethyddol <p>Yn cyn. y Tribiwnlys Apêl Meistri Gangiau ac Awdurdod Apeliadau'r Gwasanaeth Iechyd Teulu</p> <p>Y Pwyllgor Cynghori ar Anheddau Amaethyddol</p> <ul style="list-style-type: none"> • Y Tribiwnlys Apeliadau Credyd Defnyddwyr • Tribiwnlys Apeliadau'r Lluoedd Wrth Gefn • Panel Dyfarnu Lloegr 	Ch1-Ch4
<p>Gweithredu Deddfwriaeth</p> <p><u>Gweithredu'r Ddeddf Tribiwnlysoedd, Llysoedd a Gorfodaeth</u></p> <p>Yn 2007, pasiwyd y Ddeddf Tribiwnlysoedd, Llysoedd a Gorfodaeth, gan arwain at fframwaith deddfwriaethol newydd i Dribiwnlysoedd dan arweiniad yr Arglwydd Ustus Carnwath fel Uwch Lywydd.</p> <p>Yn 2008/09, yn sgil cyhoeddi ymateb y Llywodraeth i'r papur gwyn, 'Trawsnewid Tribiwnlysoedd', byddwn yn gweithredu'r strwythur tribiwnlysoedd newydd fel bod modd delio â gwaith tebyg, neu awdurdodaethau sy'n galw am sgiliau tebyg, yn fwy effeithlon ac effeithiol. Byddwn yn sefydlu'r ddwy siambr gyntaf, ac yn creu'r Uwch Dribiwnlys.</p>	Ch3
<p><u>Yr agenda ddeddfwriaethol ehangach</u></p> <p>Bydd y Gwasanaeth Tribiwnlysoedd yn parhau i weithio gyda phartneriaid cyflenwi eraill y llywodraeth i ddatblygu a gweithredu deddfwriaeth. Dyma fydd rhai o'r meysydd gweithgarwch allweddol:</p> <ul style="list-style-type: none"> • Y Mesur Cyflogaeth a gweithredu'r Adolygiad Datrys Anghydfodau • Deddf Ffiniau'r DU 2007 • Y Mesur Gorfodaeth Reoleiddio a Sancsiynau • Y Mesur Cynhaliaeth Plant a Thaliadau Eraill • Y Mesur Iechyd a Gofal Cymdeithasol 	Ch1-Ch4

Amcanion	Chwarter
<p>Cefnogi agenda'r Gwasanaeth Tribiwnlysoedd</p> <p><u>Yr Adolygiad o Delerau ac Amodau Barnwrol</u></p> <p>Eleni, ein nod fydd cydgordio telerau ac amodau barnwrol a byddwn yn eu gweithredu law yn llaw â'r gwaith o greu siambrau barnwrol newydd. Bydd yr adolygiad cychwynnol wedi cael ei gwblhau erbyn mis Medi 2008 gyda dyddiad gweithredu manwl i ddilyn.</p>	Ch2
<p><u>Risg a Rheolaeth</u></p> <p>Byddwn yn parhau â'n gwaith i ddatblygu, gweithredu a gwreiddio fframwaith llywodraethu corfforaethol cadarn, sydd â'r hyblygrwydd i addasu i newid sefydliadol</p>	Ch4
<p><u>Datblygu Cynaliadwy</u></p> <p>Ennill achrediad ISO (International Standards Organisation) ac EMS (Environmental Management System) llawn i ddeg safle enwebedig o fewn y Gwasanaeth Tribiwnlysoedd a chyflwyno hynny fesul cam i holl safleoedd eraill y Gwasanaeth Tribiwnlysoedd yn ystod y flwyddyn 2009/10</p>	Ch4
<p><u>Ffioedd Mewnfudo</u></p> <p>Datblygu a chytuno â Thrysorlys EM, yr Asiantaeth Ffiniau a Mewnfudo a rhanddeiliaid, ar gyfundrefnau codi ffioedd priodol ar gyfer y sianelau apelio seiliedig ar bwytiau a'r rhai sy'n ymdrin ag ymweliadau â theulu</p>	Ch4
<p><u>Ffioedd Rheoleiddio</u></p> <p>Cynnal adolygiad i asesu'r potensial i gyflwyno cynlluniau codi ffioedd o fewn y tribiwnlysoedd rheoleiddio a masnachol llai</p>	Ch3
<p>Buddsoddi yn ein pobl</p> <p><u>Datblygu ein Sefydliad a'i Ddiwylliant</u></p> <p>Byddwn yn parhau i ddatblygu diwylliant ein sefydliad yn unol â'n gweledigaeth a'n gwerthoedd. Ein nod yw creu amgylchedd lle mae ein pobl yn cael eu cefnogi a'u datblygu'n llawn, lle'r ymgysylltir â hwy a'u grymuso ar bob lefel fel eu bod yn darparu gwasanaeth o ansawdd uchel i gwsmeriaid. Yn arbennig, byddwn:</p> <ul style="list-style-type: none"> • yn meithrin diwylliant o welliant parhaus, gan rymuso ein pobl i nodi a symud gwelliannau ymlaen eu hunain i gefnogi ein cyfeiriad drwyddo draw; • yn datblygu gallu arwain a rheoli ein harweinwyr ymhellach fel eu bod yn dangos y diwylliant ysbrydoli, agored, cynhwysol a grymusol yr ydym yn anelu ato ar waith; • yn parhau i weithredu ein strategaeth gyfathrebu fel ein bod yn cysylltu'n llawn â'n staff, y farnwriaeth a rhanddeiliaid allweddol; 	Ch2

Amcanion	Chwarter
<p>Buddsoddi yn ein pobl <i>parhad:</i></p> <ul style="list-style-type: none"> ymgyngori â a chynnwys ein staff wrth ddatblygu ein cynlluniau i symud i'n model gweithredu newydd, yn enwedig lle mae'r cynlluniau hynny yn debygol o effeithio arnynt; creu cyfleoedd a chyflwyno mecanweithiau i rannu a dysgu o arferion da ar draws y sefydliad a chyda rhannau eraill o'r Weinyddiaeth Cyfiawnder; darparu cyfleoedd dysgu a datblygu i sicrhau bod ein pobl yn y sefyllfa orau i ateb ein hanghenion busnes a gofynion ein hagenda ddiwygio; gweithio tuag at absenoldeb salwch o 7.5 diwrnod neu lai y flwyddyn ar gyfartaledd. <p>A phrofi ein llwyddiant yn erbyn canlyniadau o'r arolwg adrannol o farn y staff.</p>	<p>Ch1-Ch4</p> <p>Ch3</p>

Gwella'r prosesau o ben i ben

Yn ganolog i'n cenhadaeth fel Gwasanaeth Tribiwnlysoedd mae gwella cyfiawnder gweinyddol a chyfiawnder tribiwnlysoedd drwyddo draw. Nod y Gwasanaeth Tribiwnlysoedd yw cyflawni hyn drwy hybu gwelliant mewn penderfyniadau cychwynnol ac mewn gwaith datrys anghydfodau, a thrwy ddatblygu dewisiadau amgen yn lle gwrandawriad ffurfiol mewn tribiwnlys.

Amcanion	Chwarter
<p><u>Dulliau amgen o ddatrys anghydfod</u></p> <p>Gan adeiladu ar ein profiad o roi cynlluniau cyfryngu barnwrol peilot ar waith mewn tribiwnlysoedd cyflogaeth, a gwerthuso niwtral cynnar ym maes Nawdd Cymdeithasol, byddwn:</p> <ul style="list-style-type: none"> yn gwerthuso ac yn cytuno i weithredu mesurau fel sy'n briodol yng ngoleuni'r profiadau peilot; yn ymgymryd â chynlluniau peilot pellach i brofi cwmpas cyfryngu allanol a mecanweithiau gwerthuso niwtral pellach 	<p>Ch2</p> <p>Ch3</p>
<p><u>Moderneiddio Apeliadau Treth</u></p> <p>Cyflawni'r gwaith o ddiwygio'r tribiwnlysoedd treth, yn unol â'r Ddeddf Tribiwnlysoedd, Llysoedd a Gorfodaeth, a gweithredu a diwygio prosesau datrys anghydfodau Cyllid a Thollau Ei Mawrhydi, o fis Ebrill 2009, er mwyn creu un system apeliadau treth broffesiynol yng nghyd-destun ein model busnes sy'n datblygu.</p>	<p>Ch4</p>

Amcanion	Chwarter
<p><u>Dadansoddi a Gwella Prosesau</u></p> <p>Yn 2007/08 treialasom a datblygasom gynlluniau gweithredu ar gyfer technegau newydd i arfarnu'n feirniadol a gwella prosesau o ben i ben a pherfformiad gyda'r rhai sy'n penderfynu (lloches ac anafiadau troseddol). Yn 2008/09 byddwn yn adeiladu ar hyn a, chan weithio'n agos gyda'n partneriaid cyflenwi, byddwn yn cynnal adolygiadau tebyg ar, ymysg eraill:</p> <ul style="list-style-type: none"> - awdurdodaethau mewnfudo pellach i hybu symleiddio ehangach ar fewnfudo a'n perthynas ag Asiantaeth Ffiniau'r DU, sy'n datblygu - Apeliadau Anghenion Addysgol Arbennig ac Anabledd, gan adeiladu ar ymchwil ar y cyd gan yr Adran Plant, Ysgolion a Theuluoedd a'r Weinyddiaeth Cyfiawnder i hyder defnyddwyr - prosesau Dyfarnwyr a Chofrestrfa Tir EM 	Ch1-Ch4

Atodiad A: Cytundeb Gwasanaeth Cyhoeddus

Cytundeb Gwasanaeth Cyhoeddus

Mae'r Weinyddiaeth Cyfiawnder yn cymryd rhan mewn Cytundeb Gwasanaeth Cyhoeddus ar Ymfudo, a rennir gyda'r Swyddfa Gartref, sef y prif bartner cyflenwi.

Gweledigaeth y Llywodraeth yw darparu system fewnfudo sy'n gadarn ond yn deg ac sy'n darparu ffiniau diogel tra mae'n gwneud yn fawr o fanteision ymfudo i economi'r DU.

Mae'r cytundeb yn canolbwyntio ar bedair prif flaenoriaeth gyflenwi:

- I. cryfhau ffiniau'r DU drwy ddefnyddio archwiliadau llymach dramor fel mai dim ond y rhai sydd â chaniatâd sy'n gallu teithio i'r DU; a sicrhau bod y llywodraeth yn gwybod pwy sy'n ymadael fel bod modd gweithredu yn erbyn y rhai sy'n torri'r rheolau;
- II. ymdrin â phenderfyniadau lloches ar y llwybr carlam, gan gael gwared â'r rhai y mae eu ceisiadau yn methu ac integreiddio'r rhai y mae angen nodded arnynt;
- III. sicrhau ac atgyfnerthu cydymffurfiaeth â deddfau mewnfudo'r DU, gan gael gwared â'r bobl fwyaf niweidiol yn gyntaf a gwadu breintiau'r DU i'r rhai sydd yma yn anghyfreithlon; a
- IV. hybu economi Prydain drwy ddod â'r sgiliau iawn yma o bob cwr o'r byd, a sicrhau ei bod yn hawdd ymweld â'r wlad hon yn gyfreithiol.

Mae cyfraniad y Gwasanaeth Tribiwnlysoedd at y Cytundeb Gwasanaeth Cyhoeddus hwn yn gysylltiedig â'r ail o'r pedair blaenoriaeth hyn. Drwy gydweithio â'r Asiantaeth Ffiniau a Mewnfudo, bydd y Gwasanaeth Tribiwnlysoedd yn helpu i gyflawni'r flaenoriaeth hon drwy ddal i ganolbwyntio ar ddod ag apeliadau lloches i ben o fewn ein prif ddangosyddion perfformiad (gweler isod).

Dangosyddion Perfformiad Allweddol (DPAion)

Dangosyddion Perfformiad Allweddol Lefel Uchaf

Rydym wedi sefydlu tri dangosydd lefel uchaf sydd â'r nod o fesur agweddau perfformiad allweddol ein busnes:

- Cyflymder ein gwasanaeth
- Bodlonrwydd cwsmeriaid
- Ein costau rhedeg blynyddol

DPA 1	Ymdrin â 75% o'r ceisiadau tribiwnlys o fewn yr amser targed	Y ffigur perfformiad wedi'i gydgrynhoi ar draws y Gwasanaeth Tribiwnlysoedd (yn deillio o'r Dangosyddion perfformiad unigol i bob awdurdodaeth)
DPA 2	Bod 72% ¹ o'n cwsmeriaid yn fodlon â'r gwasanaeth y maent yn ei dderbyn	Arolwg yn mesur bodlonrwydd cwsmeriaid ar draws y tribiwnlysoedd i gyd
DPA 3	Gostwng costau gweithredu'r Gwasanaeth Tribiwnlysoedd mewn termau real yn flynyddol ²	Mesur i ddangos gostyngiadau blynyddol yn y costau gweithredu, heb gynnwys ad-drefnu, a bod y ffigurau'n cael eu haddasu i adlewyrchu baich gwaith a chwyddiant

¹ Cynhaliwyd arolwg o fodlonrwydd ein cwsmeriaid ym mis Mawrth 2008, a dangosai lefel o 68% (+or -2%)

² Rydym wedi ymrwmo i sicrhau arbedion effeithlonrwydd o £9M, neu 3%, yn 2008-09. Bydd y gostyngiad gwirioneddol yn ein sylfaen costau yn fwy fyth, oherwydd cynnydd yn y baich gwaith a ragwelir, y mae'r Gwasanaeth Tribiwnlysoedd yn bwriadu ei gymryd fel cynnydd cynhyrchedd ar ffurf ar wahân i arian.

Atodiad B: Dangosyddion Perfformiad Ategol

Prif Ddangosyddion Perfformiad

Mae'r dangosyddion i dribiwnlysoedd unigol i gyd (ar wahân i'r Tribiwnlys Adolygu Iechyd Meddwl) yn anelu at darged o 75% o ran amseroedd aros. Fodd bynnag, mae'r ddeddfwriaeth, y rheolau a'r prosesau sy'n pennu amseroedd aros yn wahanol i bob tribiwnlys ac, felly, gall yr amseroedd aros ar draws y gwahanol dribiwnlysoedd amrywio'n bur sylweddol.

Tribiwnlys	Perfformiad	Targed
Y Tribiwnlys Lloches a Mewnfudo	Rhwng dod i law'r Tribiwnlys Lloches a Mewnfudo a chael cyhoeddiad y Barnwr Mewnfudo:	
	Lloches, y ganran o fewn 6 wythnos	75%
	Mudo a Reolir, y ganran o fewn 8 wythnos	75%
	Ymwelydd teulu, y ganran o fewn 10 wythnos i fwndel yr atebydd ddod i law	75%
	Caniatâd mynediad, y ganran o fewn 10 wythnos i fwndel yr atebydd ddod i law	75%
Tribiwnlys Apêl Cyfogaeth	Y ganran o apeliadau a restrir ar gyfer gwrandawriad cyntaf o fewn 26 wythnos i'r cais ddod i law	75%
Tribiwnlysoedd Cyfogaeth	Y ganran o achosion unigol a dderbynnir lle mae'r gwrandawrid yn dechrau o fewn 26 wythnos i'r achos ddod i law	75%
Apeliadau Nawdd Cymdeithasol a Cynnal Plant	Y ganran o apeliadau lle cynhelir y gwrandawriad cyntaf o fewn 14 wythnos i'r cais ddod i law'r tribiwnlys	75%
Dyfarwyr i Gofrestrfa Tir EM	Y ganran o achosion y penderfynir arnynt o fewn 70 wythnos iddynt ddod i law	75%
Y Tribiwnlys Cymorth Lloches	Y ganran o achosion y dylid penderfynu arnynt o fewn 12 diwrnod gwaith iddynt ddod i law	75%
Y Tribiwnlys Safon Gofal	Y ganran o achosion y dylid penderfynu arnynt o fewn 40 wythnos iddynt ddod i law	75%
Y Panel Apeliadau Digolledu am Anafiadau Troseddol	Y ganran o achosion y dylid penderfynu arnynt o fewn 6 mis o fod yn barod i'w rhestru	75%
Y Tribiwnlys Rheoli Hawliadau	Y ganran o achosion y dylid penderfynu arnynt o fewn 50 wythnos iddynt ddod i law	75%
Y Tribiwnlys Apeliadau Credyd Defnyddwyr	Y ganran o achosion y dylid penderfynu arnynt o fewn 25 wythnos iddynt ddod i law	75%

Tribiwnlys	Perfformiad	Targed
Y Tribiwnlys Gwasanaethau a Marchnadoedd Ariannol	Y ganran o achosion y penderfynir arnynt o fewn 50 wythnos iddynt ddod i law	75%
Y Tribiwnlys Apeliadau Hapchwarae	Y ganran o achosion y penderfynir arnynt o fewn 30 wythnos iddynt ddod i law	75%
Y Panel Cydnabod Rhyw	Y ganran o achosion y penderfynir arnynt o fewn 20 wythnos iddynt ddod i law	75%
Y Tribiwnlys Gwasanaethau Mewnfudo	Y ganran o geisiadau y penderfynir arnynt o fewn 30 wythnos iddynt ddod i law	75%
Y Tribiwnlys Gwybodaeth	Y ganran o achosion y penderfynir arnynt o fewn 30 wythnos iddynt ddod i law	75%
Y Tribiwnlys Tiroedd	Y ganran o achosion y penderfynir arnynt o fewn 50 wythnos iddynt gael eu cofrestru	75%
Y Tribiwnlys Adolygu Iechyd Meddwl	Y nifer o ddiwrnodau ar gyfartaledd i achosion Adran 2 (Deddf Iechyd Meddwl 1983) a restrir am wrandawriad o'r adeg y dânt i law (targed statudol)	7 Diwrnod
Y Tribiwnlys Apeliadau Pensiwn	Y ganran o achosion y penderfynir arnynt o fewn 20 wythnos iddynt ddod i law	75%
Y Tribiwnlys Rheoli Pensiynau	Y ganran o achosion y penderfynir arnynt o fewn 50 wythnos iddynt ddod i law	75%
Y Comisiynwyr Arbennig Treth Incwm	Y ganran o achosion y penderfynir arnynt o fewn 50 wythnos iddynt ddod i law	75%
Y Tribiwnlys Anghenion Addysgol Arbennig ac Anabledd	Y ganran o geisiadau lle caiff y ceisydd ei hysbysu o'r penderfyniad ysgrifenedig o fewn 22 wythnos	75%
Swyddfa'r Comisiynydd	Y ganran o'r holl waith y penderfynir arno o fewn 30 wythnos iddo ddod i law	75%
Y Tribiwnlys Trafnidiaeth	Y ganran o geisiadau y penderfynir arnynt o fewn 16 wythnos	75%
Y Tribiwnlys TAW a Thollau	Y ganran o achosion Categori 1 a 3 y penderfynir arnynt o fewn 90 wythnos iddynt ddod i law	75%
	Achosion Categori 2 y penderfynir arnynt o fewn 35 wythnos iddynt ddod i law	75%

Dangosyddion Gwasanaeth Cwsmeriaid

Maes	Dangosydd	Targed
Ateb gohebiaeth	Ateb pob gohebiaeth o fewn 10 diwrnod gwaith iddi ddod i law.	95%
Cwynion a hawliadau am iawndal	Ateb cwynion gweinyddol, yn cynnwys hawliadau am iawndal o fewn 10 diwrnod gwaith iddynt ddod i law.	90%
Gohebiaeth gan Weinidogion a Gohebiaeth i'w Thrin yn Swyddogol	Ateb Gohebiaeth gan Weinidogion o fewn yr amserlen a bennwyd gan yr Uned Gohebu â Gweinidogion. Ateb Gohebiaeth i'w Thrin yn Swyddogol o fewn 15 diwrnod iddi ddod i law.	95% 80%
Ceisiadau ysgrifenedig o dan Ddeddf Rhyddid Gwybodaeth 2000 a cheisiadau ysgrifenedig cais gwrthrych am wybodaeth o dan Ddeddf Diogelu Data 1998	Delio â Rhyddid Gwybodaeth o fewn 20 diwrnod gwaith. Delio â'r Ddeddf Diogelu Data o fewn 40 diwrnod gwaith.	100% 100%
Ateb y ffôn	Ateb galwadau ffôn cyn pen 6 chaniad.	95%

Atodiad C: 2008/9 Amcanestyniadau a Chyllideb

2008/09 Amcanestyniadau a Chyllideb

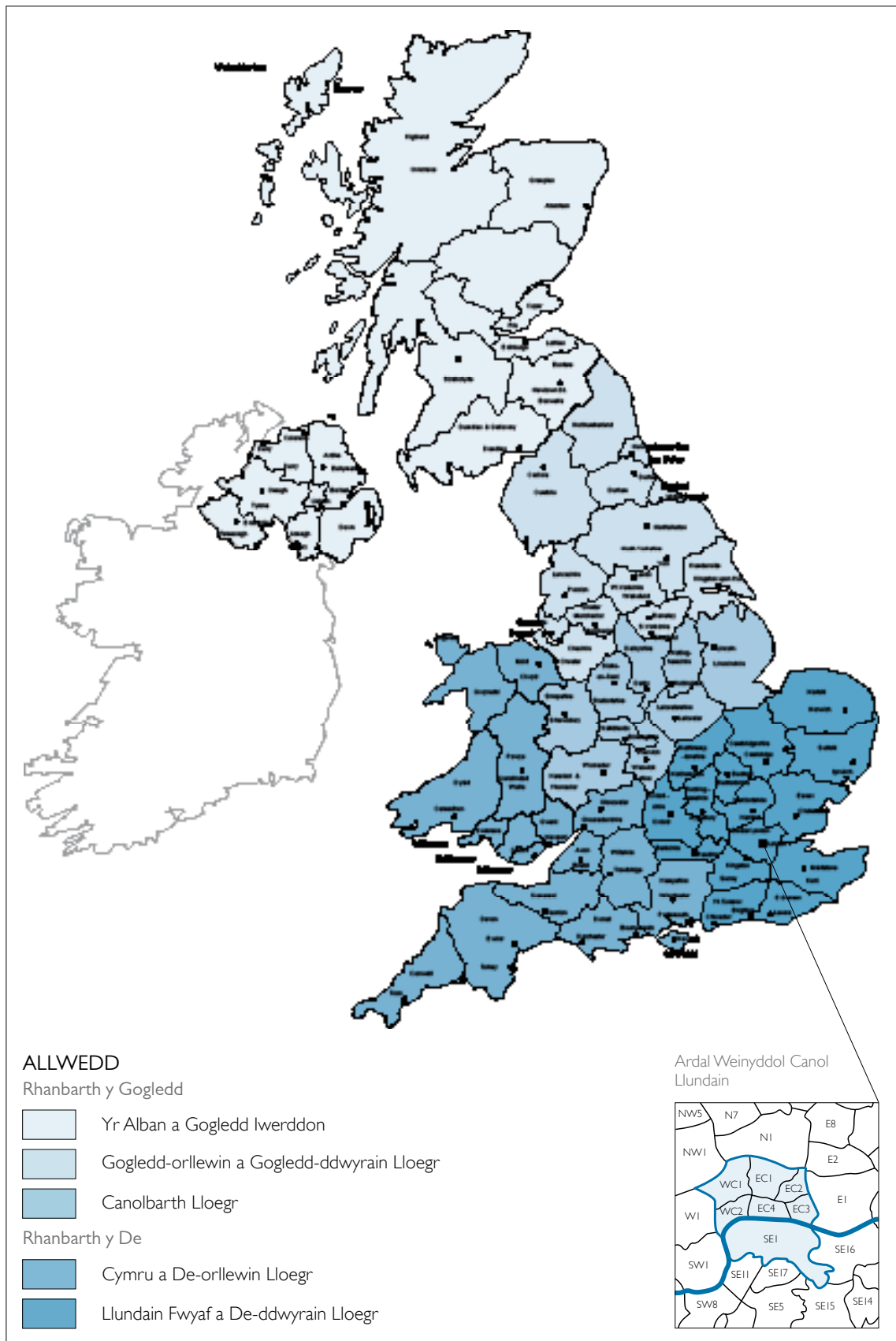
2008/09 Amcanestyniadau Baich Gwaith

Tribiwnlys	Baich Gwaith
Lloches a Mewnfudo	166,000
Tribiwnlys Cyflogaeth	167,000
Apeliadau Nawdd Cymdeithasol a Cynnal Plant	226,592
Eraill	48,000
CYFANSWM	607,592

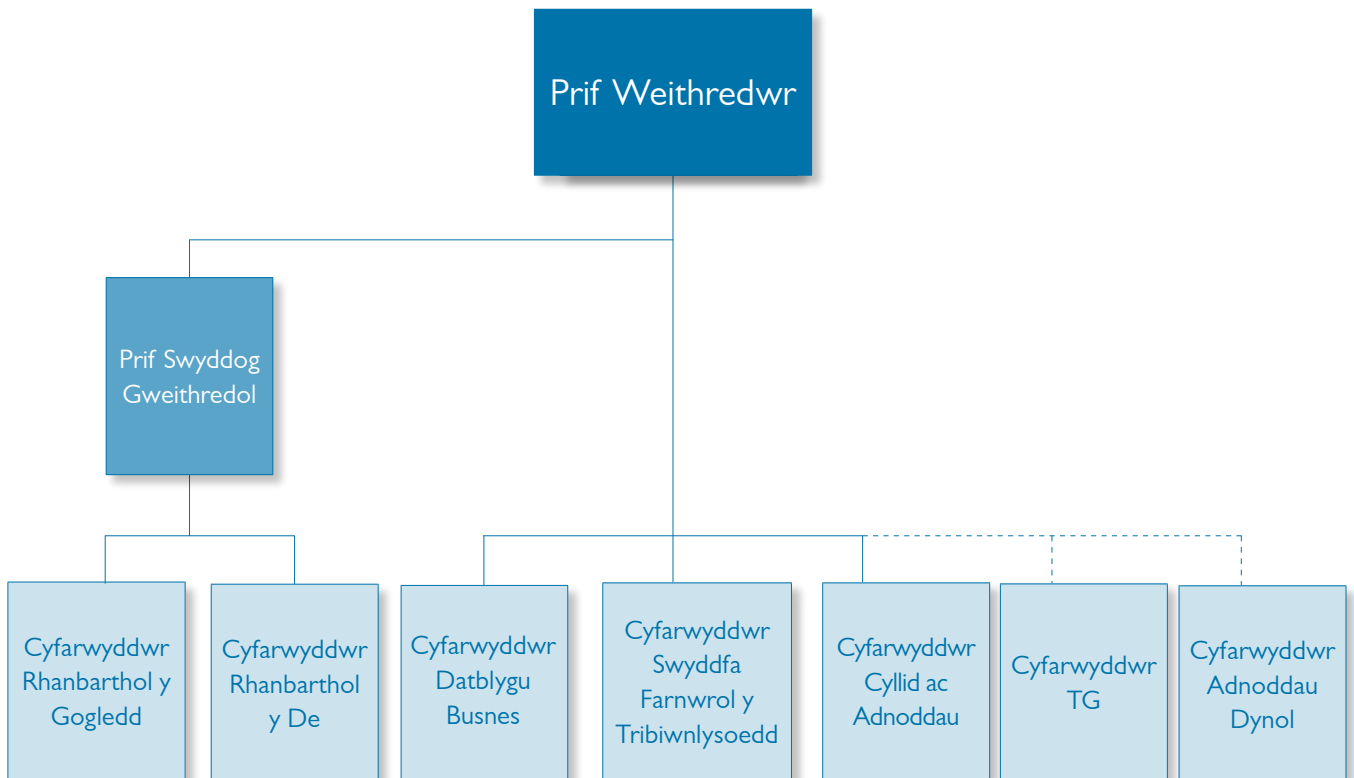
2008/09 Cyllideb

	£m
Busnes fel Arfer	305.7
Y Rhaglen Newid	15.7
Costau ar wahân i bres	5.7
llai: Incwm	29.6
Gwariant Adnoddau Net	297.5
Gwariant Cyfalaf	3.0
CYFANSWM	300.5

Atodiad D: Rhanbarthau'r Gwasanaeth Tribiwnlysoedd



Atodiad E: Siart y Sefydliad



Am ragor o wybodaeth cysylltwch â'r:

Gwasanaeth Tribiwnlysoedd
Communications Unit
5th Floor
Fox Court
14 Grays Inn Road
Llundain
WC1X 8HN

t 020 3206 0644

e TSCommsUnit@tribunals.gsi.gov.uk

Rhan o'r Gwasanaeth Cyfiawnder
© Hawlfraint y goron 2008

www.tribunals.gov.uk